

令和7年度 秋季号

こも検NEWS



KOMOKEN NEWS



No.124

TOPICS

- P.2 令和7年度年間スケジュール
- P.3-5 受験案内・実施概況
- P.6-7 表彰式受賞者名・文部科学省祝辞
- P.8-9 合格者の声
- P.10-13 あなたは解ける? 実力試しの過去問チェック!
- P.14-16 中央審査委員会レポート・日本一周漢字巡り・通信講座案内

124号

令和7年 8月15日
発行

発行所



一般財団法人
日本書写技能検定協会

〒170-0005 東京都豊島区南大塚3-41-3
TEL:03(3988)3581 FAX:03(3988)3528
WEB:<https://www.nihon-shosha.or.jp>

31 令和7年度 年間検定スケジュール

Schedule

第2回【試験日】

A日程
11月9日(日)

B日程
11月7日(金)

※B日程は単独会場のみ実施

●お申込み期間
9月1日[月]～10月10日[金] **必着**

第3回【試験日】

A日程
令和8年 2月8日(日)

B日程
令和8年 2月6日(金)

※B日程は単独会場のみ実施

●お申込み期間 令和8年
12月1日[月]～1月19日[月] **必着**

試験時間・受験料一覧

※受験料は税込

硬筆	6級	30分	1,200円
	5級	50分	1,500円
	4級	60分	1,700円
	3級	70分	3,000円
	準2級	90分	3,500円
	2級	90分	4,000円
毛筆	準1級	90分	6,000円
	1級	90分	7,500円
	6級	40分	1,400円
	5級	50分	1,700円
	4級	80分	1,900円
	3級	80分	3,500円
準2級	120分	4,000円	
2級	120分	4,500円	
準1級	130分	6,500円	
1級	150分	8,000円	

1 次年度(令和8年度)年間検定スケジュール

第1回	A日程	令和8年 6月21日(日)
	B日程	6月19日(金) ※B日程は単独会場のみ実施
	お申込み期間	4月1日(水)～5月15日(金) 必着
第2回	A日程	令和8年 11月8日(日)
	B日程	11月6日(金) ※B日程は単独会場のみ実施
	お申込み期間	9月1日(火)～10月9日(金) 必着
第3回	A日程	令和9年 2月7日(日)
	B日程	令和9年 2月5日(金) ※B日程は単独会場のみ実施
	お申込み期間	12月1日(火)～令和9年 1月18日(月) 必着

2 書写能力診断テスト受付スケジュール

第37期	9月25日(木)～10月2日(木)
第38期	12月9日(火)～12月19日(金)
第39期	令和8年 3月10日(火)～3月17日(火)

▼書写能力診断テスト 受験料(税込)

級位	硬筆	毛筆
6級	1,100円	1,210円
5級		
4級	2,200円	2,640円
3級		
準2級	2,640円	2,970円
2級	3,080円	3,520円
準1級	3,630円	3,960円
1級	4,180円	4,510円

書写検定のペンころちゃん

LINEスタンプ新発売!!

全40種

クチバシがペン先

こちらから

日本書写技能検定協会のオフィシャルキャラクター「書写検定のペンころちゃん」のスタンプが好評発売中です。文部科学省後援硬筆・毛筆書写技能検定の1級合格を目指して日々奮闘中!

令和7年度 書写検定 受験案内

令和7年度第2回文部科学省後援硬筆・毛筆書写技能検定試験は11月9日(日)に、令和7年度第3回文部科学省後援硬筆・毛筆書写技能検定試験は2月8日(日)にそれぞれ実施されます。

この検定試験は国民一般の書写力向上をめざし、硬筆及び毛筆に関する技能と知識を審査するもので、受験級位は1・準1・2・準2・3・4・5・6級となっています。どの級から受験してもよく、同じ日に硬筆書写技能検定と毛筆書写技能検定の両方が受験できます。学歴・年齢・性別その他制限は設けていません。どなたでも自由に級位を選んで受験していただけます。

試験会場は、全国の主要都市の一般会場と、各団体での単独会場で実施します。

団体での受験者数が各級をとおして、合計5名(硬筆・毛筆合計)以上いる場合は、団体責任者のもとで会場を設置して単独会場として受験ができます。(その際、団体受験運営諸費として所定の金額を割引きして)ご請求いたします。

なお、試験日程は本協会が設定する2日のうち、どちらかを選択して受験していただけます。

＜団体受験運営諸費一覧表＞

①WEB申込の場合		②紙申込の場合	
人数	割引率	人数	割引率
5～9名	3%	5～9名	3%
10～29名	15%	10～29名	8%
30～59名	17%	30～59名	8%
60～99名	20%	60～99名	10%
100～999名	23%	100～999名	10%

申込みは、本協会ホームページから申込む方法のほか、受験申込み書(受験願書)による郵送での申込みが可能です。申込みはすべて締切日の「必着」となりますのでご注意ください。

団体での申込みの場合には、「団体受験専用要項」と、「受験者集計表」をご記入のうえ期日までに郵送ください。

一般会場については定員設定や会場変更、中止となる場合があります。あらかじめホームページ等で告知いたしますのでご確認ください。

なお、一般会場を利用する3級以上の受験者は、本人確認のため、受験票への写真の貼付、身分証明書の提示が必要です。中学生は学生証でも構いません。また、小学校6年生以下の方は身分証明書は不要です。

個人での受験を
希望される方はこちら▼



団体での受験を
希望される方はこちら▼



受験WEB申込みは
こちらから!



実施概況 令和6年度 第3回

令和6年度第3回文部科学省後の増でした。

援硬筆書写技能検定試験ならびに毛筆書写技能検定試験は、令和7年2月9日(日)、午前10時から硬筆書写技能検定、午後1時から毛筆書写技能検定が開始され、無事試験を終了しました。

硬筆書写技能検定、毛筆書写技能検定を合わせた受験者数は、1万1,875名で昨年同期比1,094名(10.1%)の増となりました。

個々の受験者数は、硬筆書写技能検定が、8,755名で、昨年同期と比較すると1,081名(14.1%)の増、毛筆書写技能検定は、3,120名で、昨年同期より13名(0.4%)

全国の受験会場数は、730会場。一般会場が54会場(個人受験可能)、単独会場が676会場。団体数が700団体の試験実施となりました。

一般会場を利用して受験した個人受験者は、硬筆書写技能検定が927名で昨年同期より143名(13.3%)減少、毛筆書写技能検定が497名で昨年同期より103名(17.1%)減少。合わせた受験者数は、1,424名で昨年同期比24.6名(14.7%)の減少となりました。

令和6年度第3回 受験者数・合格者数				
種別	級	受験者数	合格者数	合格率
	硬筆書写技能検定	6級	1,728	1,711
5級		731	693	94.8
4級		1,887	1,339	71.0
3級		2,728	1,567	57.4
準2級		743	463	62.3
2級		682	369	54.1
準1級		116	20	17.2
1級		140	20	14.3
合計		8,755	6,182	
毛筆書写技能検定	6級	264	256	97.0
	5級	430	418	97.2
	4級	595	516	86.7
	3級	863	700	81.1
	準2級	376	228	60.6
	2級	410	208	50.7
	準1級	80	14	17.5
	1級	102	12	11.8
合計	3,120	2,352		
総合計		11,875	8,534	
会場数		730		
団体数		700		

検定受験者数が昨年比増加

— 書道団体が検定をリード —

団体受験の動向としては、書道 92名、5級1、161名、4級2、塾・サークル等の受験が700団体 482名、3級3、591名、準2級と全体の60%以上を占める状況となりました。

特に注目すべきなのは、硬筆6級の受験者1,728名のうち、1,239名が北海道に本部を置く書峰社書道(加藤世紀代表)からの受験だったことです。この人数は、全国の団体の中でも最も多く、書峰社書道が最大の受験団体となりました。(当団体受験者数1,320名)

今回の硬筆書写技能検定・毛筆書の技能検定を合わせると6級1,9

令和6年度全体の受験者数・合格者数				
検定種別	級	受験者数	合格者数	合格率
	硬筆書写技能検定	6級	3,573	3,514
5級		5,667	5,457	96.3
4級		10,038	8,109	80.8
3級		16,358	10,733	65.6
準2級		3,408	2,114	62.0
2級		3,530	1,818	51.5
準1級		596	96	16.1
1級		617	69	11.2
	合計	43,787	31,910	
毛筆書写技能検定	6級	1,472	1,449	98.4
	5級	3,203	3,101	96.8
	4級	4,712	4,204	89.2
	3級	5,583	4,605	82.5
	準2級	1,834	1,163	63.4
	2級	1,707	787	46.1
	準1級	431	71	16.5
	1級	435	44	10.1
	合計	19,377	15,424	
総合計		63,164	47,334	

実施概況 令和6年度 総評

令和6年度の文部科学省後援硬筆書写技能検定試験ならびに毛筆書写技能検定試験の、全体の受験者は6万3,164名でした。その内、硬筆書写技能検定は4万3,787名、毛筆書写技能検定は1万9,377名でした。

また令和6年度の硬筆書写技能検定の各級の全体の受験者の割合は、6級8.2%(3,573名)、5級12.9%(5,667名)、4級22.9%(10,038名)、3級37.4%(16,358名)、準2級7.8%(3,408名)、2級8.1%(3,530名)、準1級1.3%(596名)、1級1.4%(617名)となりました。

毛筆書写技能検定の各級の受験者の割合は、6級7.6%(1,472名)、5級16.5%(3,203名)、4級24.3%(4,712名)、3級28.8%(5,583名)、準2級9.5%(1,834名)、2級8.8%(1,707名)、準1級2.2%(431名)、1級2.3%(435名)となりました。

昨年度と比較すると下位級の受験者数が大幅に増加しました。一般会場でも低学年の受験者の方々が



大人に交じって真剣に試験に取り組む姿はとても印象的でした。検定試験に挑戦することで、自信や学びへの意欲へつながる第一歩となります。合格した暁には、大きな成功体験を得ることができます。検定試験は自分の成長を実感できる貴重な機会です。まだ受験されたことがない方も、この機会にぜひ一度チャレンジしてみてください。検定協会としても、受験者の皆様一人一人が安心して取り組めるよう、学習支援や情報提供など、さまざまな面からサポートを強化してまいります。たくさんの方の受験を、心よりお待ちしております。

検定協会から 合格へのアドバイス

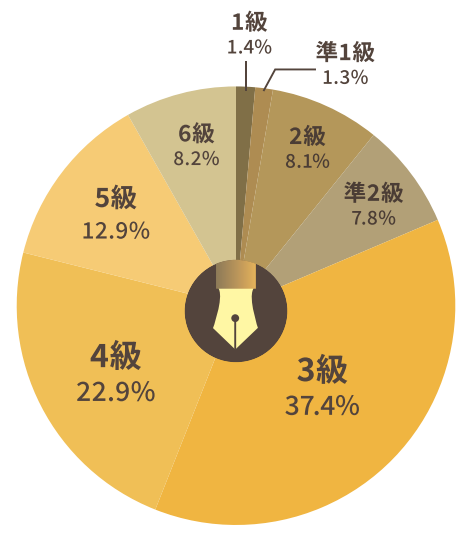
試験答案を拝見していると、ケアレスミスが目立つケースが多く見受けられます。指定された書体で解答すべき問題において、異なった書体で書かれているケースや、硬筆1〜3級の第6問の掲示文でボールペンやサインペンでの解答も多く見受けられました。さらに、硬筆1級・準1級の第5問の自由作品の中で、鉛筆でわくが正しく囲まれていないものなどが存在します。このような場合、大きな減点の対象となります。合格することが難しくなってしまう。合格を目指すうえで、まずは問題文をしっかり読み取る力を身につけること、そして楷書と行書の違いを正しく理解し、使い分けができるようにすることが非常に重要です。また、速書きの課題では、限られた時間内でどこまで丁寧かつ正確に書き終えられるかが問われます。日頃から時間を意識した練習を重ねることで、本番でも落ち着いて取り組むことができ、合格率の向上にもつながります。

これらのポイントを意識しながら、日々の練習に取り組むように心掛けてみましょう。

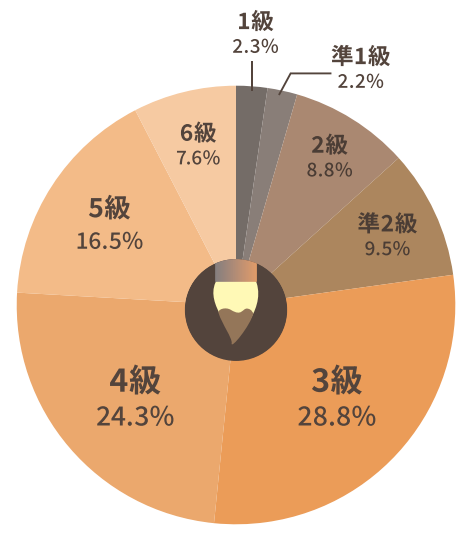
令和6年度都道府県別年間受験者数一覧

県	回	硬筆	毛筆	総数	昨年度比
北海道	1	1975	90	2065	21
	2	1942	102	2044	4
	3	1575	40	1615	-1199
	計	5492	232	5724	1224
青森県	1	57	6	63	-6
	2	26	17	43	-65
	3	47	22	69	-8
	計	130	45	175	-79
岩手県	1	132	25	157	-20
	2	29	2	31	-3
	3	14	12	26	-54
	計	175	39	214	-77
宮城県	1	251	49	300	-6
	2	114	103	217	34
	3	97	35	132	-35
	計	462	187	649	-7
秋田県	1	16	6	22	-32
	2	19	1	20	7
	3	12	6	18	24
	計	47	13	60	-1
山形県	1	35	6	41	7
	2	29	0	29	-22
	3	65	2	67	0
	計	129	8	137	-15
福島県	1	138	62	200	-38
	2	132	46	178	-60
	3	52	29	81	-33
	計	322	137	459	-131
茨城県	1	114	43	157	-33
	2	104	78	182	-67
	3	149	25	174	85
	計	367	146	513	-15
栃木県	1	93	36	129	33
	2	146	53	199	16
	3	32	11	43	-63
	計	271	100	371	-14
群馬県	1	209	97	306	16
	2	189	37	226	40
	3	139	29	168	-7
	計	537	163	700	49
埼玉県	1	1087	516	1603	-14
	2	1788	761	2549	89
	3	309	223	532	-22
	計	3184	1500	4684	53
千葉県	1	1093	552	1645	-119
	2	1104	689	1793	-12
	3	243	174	417	-22
	計	2440	1415	3855	-153
東京都	1	1255	572	1827	-69
	2	1440	636	2076	165
	3	705	330	1035	36
	計	3400	1538	4938	132
神奈川県	1	781	396	1177	-4
	2	649	297	946	-288
	3	223	222	445	78
	計	1653	915	2568	-214
新潟県	1	181	62	243	63
	2	86	12	98	-11
	3	332	29	361	-26
	計	599	103	702	26
富山県	1	217	32	249	27
	2	51	76	127	1
	3	38	38	76	40
	計	306	146	452	68
石川県	1	44	35	79	6
	2	110	40	150	51
	3	19	35	54	22
	計	173	110	283	79
福井県	1	160	1	161	33
	2	34	13	47	-8
	3	151	2	153	22
	計	345	16	361	47
山梨県	1	151	14	165	-5
	2	142	44	186	8
	3	223	1	224	-71
	計	516	59	575	-68
長野県	1	136	18	154	-23
	2	266	34	300	-16
	3	58	10	68	-39
	計	460	62	522	-78
岐阜県	1	347	339	686	27
	2	311	300	611	26
	3	146	93	239	-28
	計	804	732	1536	25
静岡県	1	1046	543	1589	-222
	2	672	368	1040	-66
	3	274	105	379	58
	計	1992	1016	3008	-230
愛知県	1	2326	2088	4414	-222
	2	1938	1660	3598	-324
	3	1152	532	1684	124
	計	5416	4280	9696	-422
三重県	1	253	233	486	4
	2	311	174	485	0
	3	125	71	196	20
	計	689	478	1167	24
滋賀県	1	77	52	129	1
	2	83	33	116	-57
	3	47	7	54	-18
	計	207	92	299	-74
京都府	1	276	204	480	28
	2	1037	141	1178	6
	3	103	59	162	-2
	計	1416	404	1820	32
大阪府	1	1263	419	1682	-162
	2	1178	484	1662	105
	3	709	166	875	-91
	計	3150	1069	4219	-57
兵庫県	1	1086	641	1727	-94
	2	1174	709	1883	295
	3	283	225	508	2
	計	2543	1575	4118	203
奈良県	1	244	214	458	62
	2	190	154	344	-62
	3	81	93	174	-3
	計	515	461	976	-3
和歌山県	1	117	12	129	4
	2	69	57	126	-1
	3	16	2	18	-5
	計	202	71	273	-2
鳥取県	1	19	15	34	-1
	2	53	15	68	22
	3	11	2	13	-10
	計	83	32	115	11
島根県	1	30	13	43	6
	2	15	4	19	7
	3	12	1	13	4
	計	57	18	75	17
岡山県	1	259	85	344	-104
	2	477	91	568	-88
	3	150	26	176	-40
	計	886	202	1088	-232
広島県	1	397	147	544	-69
	2	232	112	344	-119
	3	154	54	208	-50
	計	783	313	1096	-238
山口県	1	64	29	93	-60
	2	78	126	204	61
	3	71	29	100	-18
	計	213	184	397	-17
徳島県	1	20	14	34	-4
	2	10	10	20	2
	3	29	18	47	-5
	計	59	42	101	-7
香川県	1	36	18	54	-4
	2	20	3	23	-22
	3	24	10	34	8
	計	80	31	111	-18
愛媛県	1	68	44	112	-21
	2	114	53	167	73
	3	34	49	83	26
	計	216	146	362	52
高知県	1	21	5	26	-18
	2	39	30	69	-13
	3	10	8	18	-20
	計	70	43	113	-51
福岡県	1	671	211	882	-140
	2	464	122	586	-192
	3	504	156	660	84
	計	1639	489	2128	-248
大分県	1	49	58	107	-46
	2	162	33	195	-36
	3	57	10	67	30
	計	268	101	369	-52
佐賀県	1	255	31	286	-79
	2	157	51	208	40
	3	70	25	95	31
	計	482	107	589	-8
長崎県	1	44	35	79	-12
	2	15	15	30	-5
	3	21	6	27	-1
	計	80	56	136	-18
熊本県	1	103	49	152	-124
	2	219	33	252	-9
	3	59	50	109	-36
	計	381	132	513	-169
宮崎県	1	8	8	16	-5
	2	20	1	21	-12
	3	2	3	5	-22
	計	30	12	42	-39
鹿児島県	1	31	22	53	39
	2	49	13	62	-37
	3	93	15	108	-8
	計	173	50	223	2
沖縄県	1	176	172	348	-45
	2	134	105	239	-91
	3	35	30	65	-14
	計	345	307	652	-150

令和6年度硬筆書写検定受験者割合



令和6年度毛筆書写検定受験者割合



累計受験者数	
硬筆書写技能検定	10,407,740
毛筆書写技能検定	1,722,320
合計	12,130,060

累計合格者数	
硬筆書写技能検定	6,396,048
毛筆書写技能検定	1,188,366
合計	7,584,414

(令和6年度第3回終了時点)



令和6年度 成績優秀者・成績優秀団体 表彰式 受賞者名



受賞者数

- 個人の部 172名
- 団体の部 54団体
- 指導者の部 9名

※個人賞の都道府県名および氏名につきましては、公表する旨に同意いただいた受賞者のみを掲載しております。

一般財団法人日本書写技能検定協会では、年度末に、文部科学省後援硬筆・毛筆書写技能検定を優秀な成績で合格された方や書写教育の普及、発展に積極的に取り組まれた団体および指導者を称え、表彰式を開催しています。令和6年度は令和7年3月27日(木)に東京都豊島区のホテルベルクラシック東京にて表彰式が盛会裡に行われました。

各級の受賞者を対象とした部門では、最も優秀な成績で合格された方に授与される「文部科学大臣賞」や、優秀な成績で合格された方にそれぞれ贈られる「日本書写技能検定協合理事長賞」・「優秀賞」・「全国検定振興機構理事長賞」・「東京都知事賞」・「静岡県知事賞」・「兵庫県知事賞」・「福岡県知事賞」があり、令和6年度では合計172名の方が受賞されました。

団体を対象とする部門では、書写・書道教育の普及に特に貢献し、受験者数が極めて多い団体に贈られる「文部科学大臣賞」、受験者数が多く、書写・書道教育の普及に貢献した団体に贈られる「優秀団体賞」の2種類があり、令和6年度では合計54団体が受賞されました。

また永年にわたり書写・書道教育の普及と向上において積極的に取り組み、その発展に大きく貢献した指導者9名には「優秀指導者賞」が贈られました。令和6年度の受賞者は以下のとおりです。

文部科学大臣賞 個人の部

- 硬筆書写技能検定
 - 〔第1回〕〔1級〕大倉真知子(大阪府)、〔準1級〕石黒沙耶花(千葉県)、〔準2級〕勝又順子(神奈川県)〔第2回〕〔1級〕西山絵美(大阪府)、〔準1級〕林綾(京都府)、〔2級〕土井周(広島県)、〔準2級〕小鍛冶美奈子(東京都)〔第3回〕〔1級〕松井由香(大阪府)、〔準1級〕磯村陽子(愛知県)、〔2級〕鈴木麻美子(神奈川県)、〔準2級〕藤井佳世子(兵庫県)
- 毛筆書写技能検定
 - 〔第1回〕〔1級〕島田一輝(埼玉県)、〔準1級〕三浦直子(愛知県)、〔2級〕砂田稀央(広島県)、〔準2級〕森川愛観(奈良県)〔第2回〕〔1級〕脇田英里(埼玉県)、〔準1級〕小澤愛美(山梨県)、〔2級〕吉田久美子(京都府)、〔準2級〕竹中泉(鳥取県)〔第3回〕〔1級〕竹内なお美(長野県)、〔準1級〕染谷愛(千葉県)、〔2級〕濱田睦実(神奈川県)、〔準2級〕森下真帆(奈良県)

文部科学大臣賞 団体の部

- 硬筆書写技能検定
 - 〔北海道〕書峰社書道
- 毛筆書写技能検定
 - 〔愛知県〕桃花会

東京都知事賞

- 硬筆書写技能検定
 - 〔5級〕須藤優
- 毛筆書写技能検定
 - 〔3級〕田中碧乃

静岡県知事賞

- 硬筆書写技能検定
 - 〔3級〕高野夏穂
- 毛筆書写技能検定
 - 〔準2級〕大山沙久良

兵庫県知事賞

- 硬筆書写技能検定
 - 〔3級〕江川可奈
- 毛筆書写技能検定
 - 〔準2級〕宿南明里

福岡県知事賞

- 硬筆書写技能検定
 - 〔3級〕近藤真美
- 毛筆書写技能検定
 - 〔2級〕十河姫菜

日本書写技能検定協合理事長賞

- 硬筆書写技能検定
 - 〔第1回〕〔1級〕柴川恭子(愛知県)、〔準1級〕長原裕子(大阪府)、〔2級〕坂本志保(広島県)、〔準2級〕鴛田奈々(東京都)、〔3級〕矢野蒼衣(埼玉県)、〔4級〕坂本めい(大阪府)、〔5級〕鬼頭星良(石川県)、〔6級〕森本季依奈(三重県)〔第2回〕〔1級〕飯田美喜(神奈川県)、〔準1級〕今大路晶子(大阪府)、〔2級〕木村佳凜(埼玉県)、〔準2級〕稲垣陽香里(京都府)、〔3級〕神原亜美(東京都)、〔4級〕藤田彩花(岡山県)、〔5級〕平木柚乃(福岡県)、〔6級〕江口敦也(佐賀県)〔第3回〕〔準1級〕池田公美(広島県)、〔2級〕小鍛冶美奈子(東京都)、〔準2級〕森田沙希(兵庫県)、〔3級〕中野真華(佐賀県)、

- 〔4級〕國武蒼葉(福岡県)、〔5級〕橋本明香里(埼玉県)、〔6級〕戸塚すず(兵庫県)

毛筆書写技能検定

- 〔第1回〕〔1級〕伊藤昌文(愛知県)、〔準1級〕溝口厚美(東京都)、〔2級〕岩崎陽子(埼玉県)、〔準2級〕小林史奈(京都府)、〔3級〕瀬尾雪乃(奈良県)、〔4級〕白井希佳(福岡県)、〔5級〕栗原結花(千葉県)、〔6級〕牛久綾乃(山梨県)〔第2回〕〔1級〕金内友佳理(愛知県)、〔準1級〕西田眞智子(福岡県)、〔2級〕葛西幸代(神奈川県)、〔準2級〕佐野きらら(長崎県)、〔3級〕犬塚凜桜(静岡県)、〔4級〕羽戸陽咲(愛知県)、〔5級〕川口桜(埼玉県)、〔6級〕木村芽生(岐阜県)〔第3回〕〔1級〕藤原春江(千葉県)、〔準1級〕伊藤亜紀(東京都)、〔2級〕鈴木美結(宮城県)、〔準2級〕田邊杏奈(埼玉県)、〔3級〕仁木菜々子(埼玉県)、〔4級〕比嘉恵愛里(茨城県)、〔5級〕川端俐乃(奈良県)、〔6級〕西川薫(神奈川県)

優秀賞

- 硬筆書写技能検定
 - 〔第1回〕〔準1級〕川村絢子(兵庫県)、〔2級〕岸野文香(兵庫県)、〔準2級〕久保菜奈(埼玉県)、〔3級〕木村貴美子(東京都)、〔4級〕水沼ことは(埼玉県)、〔5級〕五十川滯(福岡県)、〔6級〕富岡美月(鹿児島県)〔第2回〕〔1級〕長原裕子(大阪府)、〔準1級〕染谷信子(東京都)、〔2級〕山本満子(大阪府)、〔準2級〕吉田華恵(京都府)、〔3級〕大田恵理(三重県)、〔4級〕原田悠菜(兵庫県)、〔5級〕柚木さくら(岡山県)、〔6級〕加藤優芽(神奈川県)〔第3回〕〔準1級〕田中清香(福岡県)、〔2級〕平田愛子(愛知県)、

【準2級】中田茉莉(富山県)、【3級】岩崎絢音(岐阜県)、【4級】宮元雪羽(埼玉県)、【5級】油津知世(千葉県)、【6級】金子明佳里(埼玉県)

毛筆書写技能検定

【第1回】【1級】隼瀬香織(京都府)、【準1級】若田りん(広島県)、【2級】池田公美(広島県)、【準2級】田口美樹(福岡県)、【3級】金子若葉(埼玉県)、【4級】田中七羽(石川県)、【5級】桑原ほたる(島根県)、【6級】園部由依(福岡県)【第2回】【1級】松田聡子(広島県)、【準1級】戸田弥生(兵庫県)、【2級】平山優貴(岡山県)、【準2級】山崎美幸(静岡県)、【3級】浅野結恵(富山県)、【4級】朝倉小稀(愛知県)、【5級】今井琉愛(愛知県)、【6級】古山夏帆(埼玉県)【第3回】【1級】赤津大輔(東京都)、【準1級】大屋知世(福岡県)、【2級】市尾尚子(愛知県)、【準2級】山本満子(大阪府)、【3級】小池葉月(埼玉県)、【4級】出貝優那(青森県)、【5級】小林悠乃(三重県)、【6級】大塚ゆかり(宮城県)

全国検定振興機構理事長賞

硬筆書写技能検定

【第1回】【1級】島田一輝(埼玉県)、【準1級】宇都響子(東京都)、【2級】永島あずさ(静岡県)、【準2級】田口志織(千葉県)、【3級】高垣実侑(岐阜県)、【4級】林美緒(和歌山県)、【5級】野本美結(東京都)、【6級】戸井田湊一郎(埼玉県)【第2回】【1級】山崎香(兵庫県)、【準1級】中野小百合(兵庫県)、【2級】増田佳美(静岡県)、【準2級】秋山七海(岡山県)、【3級】朝倉綾音(静岡県)、【4級】橋本涼(千葉県)、【5級】輪千明莉(埼玉県)、【6級】松田仁梨(兵庫県)【第3回】

【準1級】中西梓(長崎県)、【2級】白石彩夏(東京都)、【準2級】貝原董(岡山県)、【3級】小濱桃子(鹿児島県)、【4級】紙崎心菜(愛知県)、【5級】諏訪栞風(福岡県)、【6級】藤若夏美(岡山県)

毛筆書写技能検定

【第1回】【1級】杉尾香代(宮崎県)、【準1級】佐々木美穂(福島県)、【2級】後藤花音(熊本県)、【準2級】晝間通子(埼玉県)、【3級】池田美海(愛知県)、【4級】吉沢旭陽(千葉県)、【5級】内田母花(千葉県)、【6級】望月心琴(静岡県)【第2回】【1級】小山知世(大阪府)、【準1級】石黒沙耶花(千葉県)、【3級】三浦愛花(千葉県)、【4級】小林美悠(静岡県)、【5級】鮫島菖(岐阜県)、【6級】二葉凜咲(千葉県)【第3回】【準1級】長田亜樹(兵庫県)、【2級】嶋林菜(京都府)、【準2級】細田尚志(島根県)、【3級】久賀穂都美(福岡県)、【4級】佐藤道(福岡県)、【5級】坂田こころ(埼玉県)、【6級】小村音芭(岐阜県)

優秀指導者賞

【青森県】佐々木天道(東天書道会)、【秋田県】池端千佳(能代松陽高等学校)、【埼玉県】大橋春海(宗岡書道教室)、【東京都】高橋照弘(日本書道専門学校)、【静岡県】増田与久(浜松学芸高等学校)、【愛知県】勝川和美(梓会)、【三重県】岡田悦子(翠悦書院)、【兵庫県】松本弘美(公文J Rまや駅南書写教室)、【愛媛県】伊藤理恵(六六庵書道塾)

優秀団体賞

硬筆書写技能検定

【宮城県】仙台医療秘書福祉&IT専門学校【群馬県】榛名高等学校【埼玉県】蓮田市教育委員会【千葉県】木更津総合高等学校、日本書道院、千葉敬愛高等学校、中山学園高等学校、書写書道教育研究所【東京都】立川女子高等学校、安部学院高等学校、愛国高等学校【神奈川県】向上高等学校、横浜医療秘書専門学校、横浜創学館高等学校【新潟県】新潟青陵高等学校【福井県】仁愛女子高等学校【山梨県】日本航空高等学校【静岡県】橘書道会(愛知県)【桃花会、旭書道会、名古屋工学院専門学校、高等課程、華教室、名古屋医療秘書福祉&IT専門学校、書・春香、松平書道教室、名古屋たちばな高等学校【京都府】同志社女子高等学校、京都翔英高等学校【大阪府】佐野工科高等学校、追手門学院小学校【兵庫県】公文垂水書写教室、滝川中学校、高等学校【福岡県】福岡医療秘書福祉専門学校、博多女子高等学校、行橋高等学校【大分県】楊志館高等学校【佐賀県】佐賀学園高等学校

毛筆書写技能検定

【福島県】みとみ学園みとみ書道教室【千葉県】日本書道院、千葉敬愛高等学校、書写書道教育研究所【書写ラボ、千葉黎明高等学校【東京都】駿台学園高等学校【愛知県】旭書道会、華教室、多加木書道教室、岡崎書道ペン字検定協会、牧書会、松平書道教室、流仙書院【兵庫県】公文垂水書写教室、玄同会

※令和7年3月時点での団体名で掲載しております。

硬筆書写技能検定・毛筆書写技能検定試験 成績優秀者表彰式

文部科学省祝辞

文部科学省総合教育政策局生涯学習推進課

高野 智志 様

令和六年度「硬筆書写技能検定・毛筆書写技能検定試験 成績優秀者表彰式」の開催にあたり、一言、お祝いの言葉を述べさせていただきます。本年度の成績優秀者として表彰されました皆様は、検定試験に合格された方々の中でも、特に優秀な成績を収められた方々であります。本日の受賞を心からお慶び申し上げますとともに、これまでの御努力に深く敬意を表します。

人生100年時代と言われる今日では、社会人となった後も新たな知識や技能、教養を身に付けて学んだ成果を生かし、活躍いただくことが自身の成長や生きがい、さらにはより良い社会の実現につながるものと考えており、生涯にわたって学び続けることの重要性はますます高まっています。生涯学習社会の実現を目指す文部科学省といたしましても、多くの方々が日ごろの研鑽とたゆまぬ学習によって、本検定試験にて、すばらしい成果をあげられていることは、非常に有意義なことであると考えています。文部科学省では、誰もが自由に学習機会を選択することができ、その成果が適切に評価・活用されるような生涯学習社会の実現を目指しています。

受賞者の方々におかれましては、今回の受賞を一つの契機とし、書写に関する学習をさらに深められるとともに、今後の社会生活において、学習の成果を生かしていただくことにより、後進の方々への模範となられることを、期待申し上げます。

結びになりますが、本日受賞されました皆様のみならず、御活躍と御健勝をお祈りいたしますとともに、一般財団法人日本書写技能検定協会の一層の御発展を祈念し、お祝いの言葉といたします。

合格者の声 01

👑 令和6年度第3回 毛筆4級合格
優秀賞

青森県 みばえ学園
出貝 優那さん



●合格・受賞の喜びの声をお聞かせください。

今回、「優秀賞」というとても素晴らしい大きな賞をいただき本当にありがとうございます。受賞のお知らせを聞いた時は、驚きとうれしさのあまり飛び上がりました。令和5年度に毛筆5級で日本書写技能検定協会理事長賞を受賞し、表彰式に参加させていただいた際は、表彰式の全てに深い感動を受けました。それからは、「いつかまた、書写検定の表彰式に参加したい!」という「夢」と、ほのかな期待を持って書道教室のお稽古に励みました。自宅でも理論問題対策の勉強をして検定に備えました。幸運なことに、4級に合格でき、さらには今回の優秀賞受賞のご連絡までいただきました。憧れていた表彰式に二年連続で参加できて、とてもうれしかったです。

●書道を始めたきっかけはなんですか。また書写検定を受験しようと思った理由などありましたらお願いします。

書道を始めたきっかけは、母のススメです。小学校に入学する時に「きれいな文字を書けると将来とても役に立つよ」と教えてもらい、小学校1年生の5月に初めて書道教室に行きました。最初のうちは、半紙に書いていたつもりなのに、机や腕に墨がついてしまうことがありました。しかし、習っていくうちに墨の含ませ方や、筆づかい、体の使い方などが徐々にわかってきて文字を書くことの楽しさに気づき、書道が大好きになりました。現在も週に2回、硬筆と毛筆を習っています。初めて書写検定を受験したのは、小学校2年生の時です。先輩たちが熱心に「検定対策の特別講習」を受講する姿を目にしていたので、書写検定を受験したいと思うことは、私にとって自然な流れでした。最初は硬筆6級から受験しました。合格できたときの喜びは、今でも忘れることができません。

●優秀賞を受賞されたあと、反響などはありましたか。(学校での表彰や市内などでの広報等)

新聞社の方が書道教室に取材に来てくれました。私は、インタビューを受けるのも、カメラの前で筆を持って作品を書くのも、初めての経験だったのですごく緊張しました。後日、新聞には「2年連続栄誉」と大きく記事が掲載されました。学校

の先生、友達、地域の方々から「おめでとう、よかったね。」と優しい声をかけてもらいました。夢を持って頑張ることの幸せを教えてくれた書写検定、楽しく学べる環境を作ってくれた書道教室の先生たち、私の好きなことを全力で応援してくれた家族、笑い合い切磋琢磨し合える大切な友達、これまで沢山の人たちに支えられて書道を学んできたことを改めて実感しました。感謝の気持ちでいっぱいです。

●今後の目標をお聞かせください。

日本で唯一の書写検定には、入試優遇制度・増加単位認定があることを知りました。自分の将来の為に、まずは硬筆・毛筆ともに中学校卒業までに3級合格、高校卒業までに2級合格を目指して頑張ります。

手書き文字には不思議な力があると思います。学校や部活動で疲れている時も、書道教室に行つて文字を書けば、心がリフレッシュできます。これからも書道を楽しみながら、美しい文字をかけるように自分のペースでしっかりと実力をつけていきたいと思っています。



▲小学校1年生から続けている「千字文」のお稽古

合格者の声 02

👑 令和6年度第1回 硬筆1級合格
全国検定振興機構理事長賞
👑 令和6年度第1回 毛筆1級合格
文部科学大臣賞

埼玉県 在住
島田 一輝さん



● 合格・受賞の喜びの声をお聞かせください。

この度は硬筆検定1級にて全国検定振興機構理事長賞、毛筆検定1級にて文部科学大臣賞を賜りまして、誠にありがとうございます。検定の審査にご尽力いただいた先生方をはじめ、関係者の皆様に深く感謝申し上げます。私は高校時代に硬筆・毛筆ともに準1級を取得しました。恥ずかしながら、1級は難易度が高すぎて合格できないだろうと受験を避けておりました。今回受験をしたきっかけは、私自身が指導者としての立場に立つことになったからです。字を教える立場として正しく美しい文字を書くことができなければいけないと思い受験をさせていただきました。受験するからには成績優秀者を目指そうと考えていたので、今回の受賞は大変嬉しく、自身の努力が報われたような気がしました。

● どのような学習をされてきましたか。

またどのような点に意識して文字を書かれていますか。

私は短期集中で受験の対策をしました。受験の3ヶ月くらい前から毎日過去問を解き、修正していく。その繰り返しでした。理論の対策に関しては、高校生の時からの予備知識があったので、実技よりは軽めに対策をしておりました。旧字体と書写体の暗記が一番苦戦しました。文字を書く際に気を付けていることは「誰が見ても美しいと思える文字を書く」ということです。人によって感性の違いはあり、誰かが美しいと感じてもそうは思わないと思う人がいるかもしれません。そうした人によっての違いをなくすことができるような「美しい字」を目指して日々研究をしています。

● 現在書道関係でどのような活動をされていますか。

私は「仮名」を中心に作品制作をおこなっており、公募展などにも挑戦させていただいております。自分の思ったような結果が出ないときには落ち込むこともありですが、作品制作でも「美しいもの」を作ることができるように意識しています。また、教員として書道を教える立場にいますので、「どのようになれば書道の魅力が教えることができるのか」と日々模索しております。生徒の努力が結果につながったときは自分のことのようにうれしく、「自分も頑張らなければ」と思わ

てくれる活力になっております。

● 今後の目標をお聞かせください。またこれからどのように1級合格の資格を活用したいと考えていますか。

今後はさらに自身の力をつけなければならぬと感じております。「美しい文字」を書きたいと思っても、まだまだ自身が思うような文字をすぐに書けない場合が多く、SNSなどで様々な作品を拝見すると自分の未熟さを痛感します。今回は運よく受賞させていただくことができましたが、この結果に満足することなく、さらに磨きをかけていかなければならないと考えております。

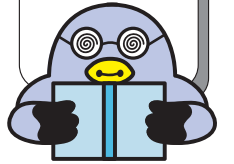
最後に、1級取得に向けて苦戦されている方は多いと思います。私の勉強方法が正しかったとは全く思っておりませんが、多くの学びを得ることができました。私の学びが少しでも誰かの役に立つことができれば・・・と思っておりますので、SNSや講座を通して少しでも誰かの力になることができれば幸いです。本当にありがとうございます。



▲ 第二回蛙園会書展 出品作品

あなたは解ける？

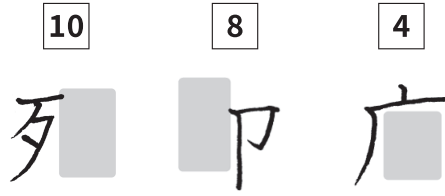
実力試しの過去問チェック！



硬筆 3級

第7問

つぎの漢字の部分(へんやつくりなど)の名称を、下の①～④の中から一つ選び、その番号を塗りつぶしなさい。



- ① きばへん
- ② がつへん
- ③ かくへん
- ④ かわへん

- ① ほこじくり
- ② ぼくじくり
- ③ ぶじくり
- ④ そくじくり

- ① まだれ
- ② がんだれ
- ③ てんだれ
- ④ みだれ

理論回答

正答率チェック

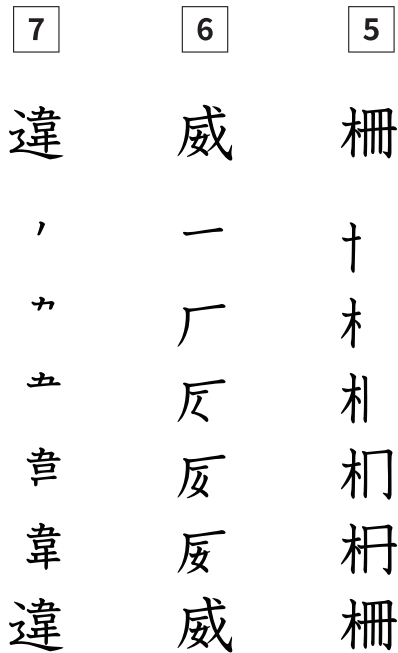
10	8	4
死	尸	宀
② がつへん	③ ぶじくり	① まだれ
↓ 正答率	↓ 正答率	↓ 正答率
61・4%	64・6%	82・0%



毛筆 3級

第8問

つぎに示した漢字の筆順のうち、正しいものには○の方の欄を、よくないものには×の方の欄を、塗りつぶしなさい。



Three empty boxes for marking answers.

理論回答

正答率チェック

7	6	5
違	威	柵
ノ、カ、キ、章、違	一、厂、反、反、威	十、木、木、柵、柵
○	×	×
↓ 正答率	↓ 正答率	↓ 正答率
51・2%	63・5%	79・0%

※2〜3級の理論問題は、実際にはマークシートに解答いただけます。

ちよっと
ひと休み



8

兆
ノ
リ
水
兆

7

里
口
巾
甲
里

硬筆
2級

第7問

つぎに示した行書の筆順のうち、正しいものには○の方の欄を、よくないものには×の方の欄を塗りつぶしなさい。

理論回答

7 里
口
巾
甲
里

×

↓ 正答率
78・7%

8 兆
ノ
リ
水
兆

×

↓ 正答率
71・3%

正答率チェック

□ □

硬筆
準2級

第8問

つぎの草書で書かれた漢字を楷書にしたものはどれか、下の①～④の中から一つ選び、その番号を塗りつぶしなさい。

ラッキー!



5

精
練

3

古
糸

理論回答

3 古糸

④古参

↓ 正答率
65・6%

5 精練

②精錬

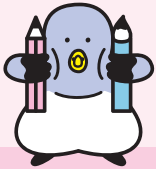
↓ 正答率
94・0%

正答率チェック

①精妙 ②精錬 ③精彩 ④精細

①古傷 ②古典 ③古風 ④古参

むずかしー!!



2

凝
視

1

防
備

毛筆
2級

第8問【A】

つぎの草書で書かれた漢字を楷書にしたものはどれか、下の①～④の中から一つ選び、その番号を塗りつぶしなさい。

理論回答

1 防備

①防備

↓ 正答率
94・6%

2 凝視

②乱視

↓ 正答率
23・3%

正答率チェック

①凝視 ②乱視 ③敵視 ④監視
①防備 ②法例 ③防衛 ④防御

毛筆
準2級

第8問

つぎの草書で書かれた漢字を楷書にしたものはどれか、下の①～④の中から一つ選び、その番号を塗りつぶしなさい。

えいや!



5

對
策

4

別
段

理論回答

4 別段

①別段

↓ 正答率
64・9%

5 對策

④對策

↓ 正答率
46・5%

正答率チェック

①得策 ②妙策 ③秘策 ④對策

①別段 ②別様 ③別途 ④別状



1級まで
あと少しだペン!

硬筆
準1級

第7問

つぎの漢字のA列はいわゆる旧字体で、B列はいわゆる書写体です。これらの10字を、常用漢字の字体(楷書)で、下の□の中に書き入れなさい。

B	盡	喜	舊	A	掲
	□	□	□		□
	泥	樓	亂		様
	□	□	□		□
		兼			壹
		□			□

理論回答

B	盡	喜	舊	A	掲
	尽	喜	旧		掲
	泥	樓	亂		様
	泥	楼	乱		様
		兼			壹
		兼			壹

学習のポイント



出題範囲の旧字体・書写体は、「公式テキスト」(当協会ホームページ)より購入可能(に掲載されていません。過去問題やドリルを利用して繰り返し学習し、暗記することをお勧めします。



うら~ん
解けるかな...!

毛筆
準1級

第7問(A)

つぎの草書で書かれた漢字を、常用漢字の字体(楷書)で下の□の中に書き入れなさい。

5	会報	3	色彩	1	散步
	□		□		□
		4	朝霧	2	海水
			□		□

理論回答

5	会報	4	朝霧	3	色彩	2	海水	1	散步
	会報		朝霧		色彩		海水		散步

学習のポイント



草書の読みでは、広く常用漢字全般から出題されますので、多くの漢字の草書が読めなくてはなりません。部分ごとに草書の形を覚えるのと効率的に多くの文字を学習することができます。

草書の字形を正しく覚えましょう。
文字の布置や字間を意識しましょう。

× 答案例

第2問 つぎの各、内の五つの語句(10字)を、楷書・行書・草書の三体で書きなさい。
(ハ・ペン・万年筆またはボールペン・サインペンのいずれかを使用する。)(2)
定規やものさしは使用できません。鉛筆で補助線や下書きをしてはいけません。

詰まりすぎ
連続線多い
熟語間詰まりすぎ
下部空きすぎ
行書寄りのくずし方

海岸 極暑 望雲 熱風 夕顔

○ 答案作成例

第2問 つぎの各、内の五つの語句(10字)を、楷書・行書・草書の三体で書きなさい。
(ハ・ペン・万年筆またはボールペン・サインペンのいずれかを使用する。)(2)
定規やものさしは使用できません。鉛筆で補助線や下書きをしてはいけません。

海岸 極暑 望雲 熱風 夕顔

POINT 1級を受験するにあたって、草書の知識は必須となります。正しく覚えて、試験当日自信をもって書けるように学習しておきましょう。

構成を整えたうえで字形を正確に書きましょう。
文字の大きさにも注意を払いましょう。

× 答案例

文字が大きい
字間詰まりすぎ
下部が不揃い
行書寄りのくずし方

修竹涼風至

○ 答案作成例

修竹涼風至

POINT この答案は文字の大きさや配置に問題があります。また、草書の字形も正確ではありません。半紙全体を見ながら全体の構成を整えて書くことを意識し、草書の正しい字形をしっかりと習得しましょう。

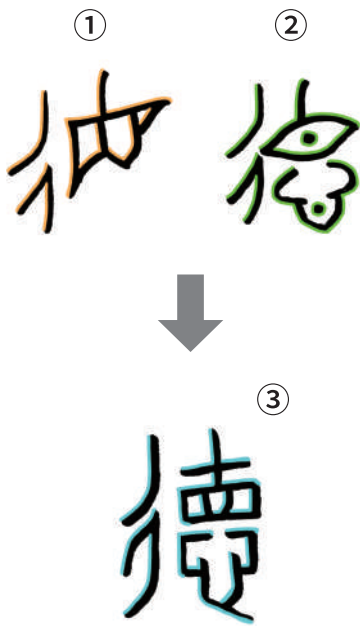


日本一周漢字巡り

日本は北から南まで47の都道府県に分かれています。それぞれの県名には制定された由来や人々の思いがぎっしり詰まっています。そんなエピソードを紹介しながら県名に使われている漢字についても学んでいこうという企画です。みなさんのお住まいの都道府県も登場しますよ！



〈徳の変遷〉



本州と四国をつなぐ大鳴門橋を有する徳島県についてご紹介いたします。徳島県は県土の約80%を山地が占めており、剣山を筆頭に1,000メートルを超える高山が数多く存在する登山客からも人気なスポットです。また、世界三大潮流の一つに数えられる鳴門の渦潮や、夏には「踊る阿呆に見る阿呆」のフレーズでも知られる400年の歴史を持つ阿波おどりなど、世界に誇れる自然や伝統がたくさん存在します。

もともと粟の国と長の国のふたつの地域から成り、大化の改新のときに律令制度（法令によって国家を運営する体制）が整備され、ふたつを併せて阿波国と呼ばれるようになりました。中世には全国統一を目指す豊臣秀吉が蜂須賀家政に阿波国の統治を任せました。蜂須賀氏が1585年にこの地に城を築く際、縁起の良い文字である「徳」として、旧字体は「徳」となります。

余談ですが、私は以前徳島県を訪れた際に、「祖谷のかすら橋」を渡ったことがあります。シラクチカズラという植物で作られた吊り橋で、3年毎に架け替えが行われる日本三

重要な有形民俗文化財にも指定されています。全長45m、高さ14m、橋床の隙間が広く、谷底がよく見えるこの橋は、見た目からすでにスリル満点で、歴史ロマンもたっぷり。自然と人の知恵が融合した橋だと感じました。普段でもよく揺れる橋らしいのですが、私が渡った時は雪が降っていて足下がかなり滑りやすかったため、スリルを通り越して恐怖すら感じました（笑）それだけに渡り終えた時の達成感は何物にも代えがたいものでした。唯一無二のこの場所を、ぜひみなさんも訪れてみてはいかがでしょうか。



今回は徳島県を調査していきました。現代に残る地名の意味、そこに関わった人物たち、調査すればするほどさらに知りたいと思う気持ちが高まるばかりです。それでは次回もお楽しみに！

「直（ちよく）」「心（こころ）」の3つのパーツから構成されており、それぞれ「イ」は「行く・道」など人の行動に関する意味、「直」はまっすぐ、正しいことを指し、「こ」では正しさの意味、「心」は精神や内面を表し、誠実さや道徳心の意味として使われています。この3つを組み合わせて、「正しい心で道を歩むこと、行動すること」という意味になり、「徳」の漢字の解釈として「正しく誠実な心に基づいて行動すること、またその積み重ねによって得られる人格的な価値」を表しています。

続いて漢字の変遷をたどっていきます。甲骨文の段階では「徳」に相当する文字はまだ整っていません。（図①）「心」にあたる部分が無いように見えますね。金文の頃になると、先に述べた3つのパーツから成る原型が現れます。（図②）篆文の中では今の「徳」にかなり近い形になります。線が曲線的で、上下左右がバランスよく配置されています。（図③）その後、隷書でより簡略化され、楷書では「徳」が完成します。さらに戦後の日本の当用漢字の簡略化において現在の「徳」になりました。



速習

3ヶ月で身につく

大好評

硬検通信講座!

通信講座実力チャートのお知らせ

zyuK0003
書写 太郎 様

【速習】しっかり身につく
硬検通信講座

【実力チャートの判読シート】

受講者情報	【実力チャートの判読シート】									
受講者名										
受講者ID										
氏名										
郵便番号										
住所										
電話番号										
【あなたの判読】	<table border="1"> <thead> <tr> <th>第1回試験</th> <th>第2回試験</th> <th>第3回試験</th> </tr> </thead> <tbody> <tr> <td>A</td> <td>S</td> <td>S</td> </tr> <tr> <td>B</td> <td>B</td> <td>A</td> </tr> </tbody> </table>	第1回試験	第2回試験	第3回試験	A	S	S	B	B	A
第1回試験	第2回試験	第3回試験								
A	S	S								
B	B	A								

追加添削のご案内

【速習】硬検通信講座を受講いただく方が多いがうごきました。今年も新たな取り組みとして、ご自身の苦手分野をさらに学習していただくために追加添削のご案内をさせていただきます。

各問題の判読が「B」よりも低い用につきましては、さらに良い点数を目指して学習を継続していただくことをおすすめしております。ご質問の方は、右記のQRコードより追加添削のお申込みフォームにアクセスいただき、必要事項をご入力の上送信をお願いいたします。

追加添削料金は1回につき1200円(税込)です。
※追加添削料金は必ずしも追加添削回数に比例して変動するものではありません。

【あなたの追加添削申し込み】

追加添削をご希望の方は、上記の期日までに、追加添削申し込みサイトより申請をしてくださいます。

追加添削料金の詳細は、申込みを完了した時点でご確認ください。

追加添削期間中は、追加添削料金の請求は、追加添削申し込み日より2週間以内に行われます。

追加添削申し込みサイトはこちら

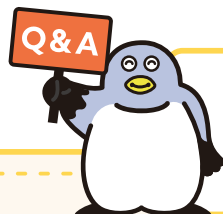
現在、本協会では硬筆1級から3級までを対象にした『【速習】3ヶ月で身につく 硬検通信講座』を実施しております。「書写検定を受験してみたいけど、何から学習していいかわからない」、「今の自分のレベルを細かく知りたい」、そんな方に当講座が寄り添いながらあなたの学習スタイルをサポートします。

当講座では、1問から6問までの全6回の添削が受けられ、硬筆書写技能検定の実技問題を3ヶ月間で学習することができます。学習の進捗を自分で調整できるため、忙しい日々の中でも継続しやすいことが魅力のひとつです。

教材(速習キット)には「硬筆書写技能検定のドリル」や「答案作成サポートガイド」が同封され、過去問題で学習するだけでは気づけなかったポイントをしっかりと確認できます。

答案作成の疑問点は清書提出時に気軽に質問可能です。学習中に困ったこと、悩んだこと、添削とともに皆さまの学びのニーズにお応えいたします。6回目の添削終了時には「実力チャート」を発行します。

▲実力チャート



よくある質問

ここでは通信講座の質問欄でよく聞かれる内容をママペンちゃんが答えてくれます。



- Q** カが入って書けないんだけどどうしたらいいの?

A ペン先を見つめずに、背筋を伸ばして紙全体を見ながら書くといいよ!
- Q** 速書きのいい練習方法はあるかな?

A 1行を25~27秒で書く反復練習をしてみよう。正しい行書は速く書くことに向いてるよ!
- Q** 草書がたくさんあって迷うんだけどどうしたらいいの?

A まずは基本的なものを1つだけしっかり覚えよう!(困ったときは、書譜や真草千字文を参考にしてみてください)
- Q** 3級の第5問で文字の大きさのバランスはどうしたらいいの?

A ①受取人名→②受取住所→③差出人名→④差出住所の順で小さくしていくとバランスよく書けるよ!

書道・ペン字が学習できる
総合競書誌「書蒼」



毎月1回発行

文部科学省後援
硬筆・毛筆書写技能検定試験 受験と指導

四谷学院通信講座添削室
産業能率大学通信講座添削室

日本書蒼院

〒270-2221 千葉県松戸市紙敷 1584-2
WEB: <https://nihonshosouin.com/>



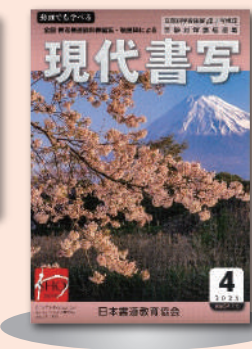
本院理事長 谷蒼涯著
「わかる! かな書道」

全国書写書道教科書編集・執筆陣による 月刊競書誌

動画でも学べる

現代書写

編集代表 平形精逸(日本書写技能検定協会理事長)
会費(1か月) 児童・生徒 600円 高校・一般 800円
お申込み・お問い合わせ
〒422-8067 静岡市駿河区南町13-3TKビル7F



御
報
見
本
進
呈
し
ま
す

— 本誌の特色 —

- 書写検定(硬・毛)とリンクした教材。
- 手本揮毫動画で用筆等を確認。
- 中正・穏健な書風。全国どの教科書にも対応する毛筆教材。
- 毛筆を生かした硬筆教材。ひらがな全部を学べる幼児教材。



TEL 054-287-2411 FAX 054-287-2410
<https://shujijuku.com>

日本書写技能検定協会(編・監修)の公式テキスト・公式問題集

文部科学省後援
硬筆書写技能検定
公式テキスト

◆ B5判並製 / 168頁
定価1,980円(本体1,800円+税)
ISBN9784820728658



文部科学省後援
毛筆書写技能検定
公式テキスト

◆ B5判並製 / 168頁
定価1,980円(本体1,800円+税)
ISBN9784820728665



文部科学省後援
改訂版 **硬筆書写技能検定**
4級公式過去問題集

◆ B5判並製 / 136頁
定価1,540円(本体1,400円+税)
ISBN9784800591975

新刊



文部科学省後援
改訂版 **硬筆書写技能検定**
3級公式過去問題集

◆ B5判並製 / 184頁
定価1,760円(本体1,600円+税)
ISBN9784800591968

新刊



文部科学省後援
改訂版 **硬筆書写技能検定**
準2級・2級公式過去問題集

◆ B5判並製 / 208頁
定価1,980円(本体1,800円+税)
ISBN9784800591951

新刊



正しい筆順が身につく
漢字の上手な
書き方練習帳

◆ B5判並製 / 176頁
加藤泰玄著 日本書写技能検定協会監修
定価1,430円(本体1,300円+税)
ISBN9784820747383



(株)日本能率協会マネジメントセンター
〒103-6009 東京都中央区日本橋2-7-1 東京日本橋タワー9階
TEL: 03-6362-4558(代) FAX: 0120-351582 <https://pub.jmam.co.jp/>

★全国の書店でもお求めになれます。

株式会社 仿古堂
〒171-0011 東京都豊島区熊野町出来庭十目六番二十三号
TEL 03-2125-0003 FAX 03-2125-1190

仿古銘筆



文部科学省後援
硬筆書写技能検定試験準拠
硬筆研究

巻頭言、臨書、漢字(三体・二体)、横・縦書き、はがき、掲示、和歌、俳句、現代詩、筆ペン、参考手本掲載、検定日より

〈御覧本准呈〉
(毎月1日発行)

誌代1か月730円(内税)送料79円
発行 桃花会
【申込先】桃花会通信係
TEL 070-7489-1367
メールアドレス
toukakaipen@gmail.com



書道用品・美術工芸品・製造卸
株式会社 ならや本舎南

〒141-0022 東京都品川区東五反田
5-27-10 第一野村ビル3階
TEL 03-6450-4551
FAX 03-6450-4561

メール naraya@naraya-honpo.co.jp
ウェブサイト http://www.naraya-honpo.shop




2023.4 五反田駅東口駅前に移転しました

日本書道研究会編集 主幹 園村紅萼
〈一般部〉漢字・かな・細字・調和体・ペン字
〈学生部〉毛筆・硬筆 *各部共全科目手本掲載

文部科学省後援硬筆毛筆書写技能検定試験準拠


書道誌 筆の集い

〒544-0033 大阪府阿倍野区相生通三六一番一四〇一
園村書道院 06(6652)0761
毎月二十日発行




書道用具の品揃え豊かに
ご注文はホームページより

書検撰



一般財団法人
日本書写技能検定協会



改訂 草書の
覚えかた

佐野光一 編著

原理を理解して着実に基礎を築く。
信頼の超ロングセラー!!

税込1650円 A5判144頁
ISBN978-4-88715-182-6

https://www.shodo.co.jp
株式会社 天来書院 TEL 03-3450-7530

月刊 学年習字

ようなんく中学生まで 児童書写の専門誌

文部科学省 全国都道府県教育委員会後援
日本書写技能検定協会推薦硬筆書写検定受験指導誌

硬筆研究 月刊 ペンの光

各誌の見本誌を無料贈呈!

〒162-0042 東京都新宿区早稲田町5-4
株式会社 学文社 日本ペン習字研究会
TEL 03-5273-7610
https://www.gakubun.co.jp/nippen/

文政元年創業
筆墨硯老舗

九段下 ぎょくすん堂

〒104-0041 東京都千代田区神田神保町三ノ三
電話 03(3136)3741 三番(代表)
FAX 03(3136)2742 二番
都営三田線 九段下
地下鉄 都営三田線 神保町

http://www.gyokusen-do.jp

一般財団法人 日本書写技能検定協会

推奨

「三日人口」方式で
楷書の基本を
学んでみませんか。

小学一年生で習う
この四文字に
美文字のコツが!

書く機会の多い「お名前・ご住所」を書くことで、
楷書の基本を短期間で効率的にマスターする手書き文字の基礎講座です。

1回目 タテ書き お名前
2回目 タテ書き ご住所
3回目 ヨコ書き ご住所+お名前

会費 11,000円(税込)
添削回数 3回 申込月翌月~
在籍期限 4ヶ月 4ヶ月後の
末日まで

美文字のレッスン

パイロット ペン字楷書お名前通信講座

講座の詳しい内容、ご入会手続きをホームページでご案内しております。 https://www.pilot.co.jp/promotion/penmanship/kaisho/ 詳しくはコチラ



あなたも、ペン習字を
始めてみませんか。
パイロットなら、
しっかり学習できます。

充実した内容で、会費もわずか。いつからでもお気軽に入会できます。

文部科学省後援
硬筆書写検定に
準拠した
カリキュラムです。

お手本は4種類。
お好きな書きぶりを
選んで学べます。

講師は、検定試験の
審査員をはじめ
一流の先生ばかり。

毎月1回きめ細かな
添削指導で、
ポイントをズバリ
指摘。

会費は一年間で
17,600円(税込)
※年会費は一括納入。

パイロットペン習字通信講座

株式会社パイロットコーポレーション ペン習字通信講座事務局
〒104-8304 東京都中央区京橋2-6-21 TEL03-3538-3791 http://www.pilot.co.jp/penmanship/

新規入会の方に、デスクペンをプレゼント!

届いたら
すぐに練習
ができる!!



美食と絶景が織りなす贅沢な空間

ご宿泊のご予約は
公式サイトがお得

岡山国際ホテル
OKAYAMA INTERNATIONAL HOTEL

〒703-8274 岡山市中区門田本町 4-1-16
<https://www.okayamakokusaihotel.jp>



お客様をお守りするために

あんしん生命は、保険金や給付金のお支払いだけでなく、病気・介護・老後などの様々なリスクやお悩み・不安から「お客様やそのご家族をお守りたい」という想いで、商品・サービスのご提供に全力で取り組んでいます。

詳しくは、当社ホームページで。 [東京海上日動あんしん生命](#) [検索](#)

あんしんセエエ

東京海上日動あんしん生命

東京都千代田区大手町二丁目6番4号 常盤橋タワー 〒100-0004
☎ 0120-016-234 平日9:00~18:00 土曜9:00~17:00 (日曜・祝日・年末年始を除きます。) <https://www.tmn-anshin.co.jp/>

しっかり身につく!

参考手本が満載! 今までにない充実の一冊!

文部科学省後援

毛筆書写技能検定

準2級 2級 3級

実践問題集

スマホで学べる!
書写検定
オンラインブックス
対応

ご注文は当協会ホームページから!

今年もやります!

なみじゃない、杉並!

中央線あるあるPROJECT

第19回

高円寺 フェス KOENJI FES 2025 ~秋の大文化祭~

高円寺フェスとは?

秋の風物詩との呼び声も高い、高円寺四大祭りのひとつ。様々なイベントを高円寺全域の複数会場で開催する複合イベント! さらに、参加店が独自イベントを開催する事も!



飲食店イベント「ぐるカップ」は
24日金
からの3日間!



2025 10月25日土・26日日

駅前プロレス・ライブ・フードイベント・スタンプラリーなど
イベント盛り沢山の2日間! 最新情報は公式サイトをチェック!



@koenjifes



<https://koenjifes.jp/>

主催:高円寺フェス実行委員会 共催:中央線あるあるPROJECT実行委員会 後援:杉並区・東京商工会議所杉並支部 提携:NPO法人劇場創造ネットワーク/座・高円寺 協力:高円寺商店街連合会 問い合わせ:高円寺フェス実行委員会 03-3313-5589(HOT WIRE内) ※イベントの内容は状況により変更となる可能性があります



昨年の高円寺フェス2024、一般財団法人

日本書写技能 検定協会さまに ご出展いただきました!

出店内容:若手書道家が教える! ポストカードに好きな文字を書こう!

昨年10月26日(土)・27日(日)の2日間開催された高円寺フェス2024。日本書写技能検定協会さまには、会場のひとつである高円寺駅前南口広場「にぎわいPRブース」へご出展いただきました。両日、ブースには国内外の多くのお客様がお越しになり、書道家の方のアドバイスを受けながらポストカードへの書写体験を楽しんでいました。



高円寺フェス2025 へのご出展も決定しました!